

# Iedereen is welkom



Basis scholen  
Voortgezet onderwijs  
Universiteit



## Colofon

Iedereen is welkom (scholen)  
20 september 2004

tekstadvies: Van Tilburg Tekst, Advies en Training, Amersfoort

Auteur  
Job Haug  
Stichting Bouw Advies Toegankelijkheid Utrecht (BAT)  
Sjanghaidreef 1  
3564 JN Utrecht  
telefoon 030 - 262 41 18  
Email [bat-utrecht@wxs.nl](mailto:bat-utrecht@wxs.nl)  
web-site [www.toegankelijkbouwen.info](http://www.toegankelijkbouwen.info)

## INLEIDING

De school. Een plek om te leren. Een plek om het leven te ontdekken. Iedereen kan erover meepraten, want iedereen is naar school geweest. Het schoolgebouw zelf is de spil om aan al die functies ruimte te bieden. Leerlingen, leerkrachten en ouders moeten vanzelfsprekend gebruik kunnen maken van alle leslokalen, de toiletten, de gangen, de kantine en de fietsenstalling. In de praktijk zijn veel schoolgebouwen, bestaande en nieuwe (!) slecht of niet bereikbaar, toegankelijk en bruikbaar voor mensen met een functiebeperking. Een leerling met weinig energie kan bijvoorbeeld niet drie trappen op en heeft een lift nodig. Een slechtzienende docent kan zich alleen goed verplaatsen als hoogteverschillen duidelijk gemarkeerd zijn. Een ouder die slecht hoort, kan alleen genieten van de theatervoorstelling van haar kind als er in de aula ringleiding aanwezig is. Zo zijn er nog talrijke voorbeelden te bedenken.

Regelmatig wordt de stichting BAT gevraagd om bij nieuwbouwplannen van basisscholen, scholen in het voortgezet onderwijs en universiteiten mee te denken. In 2000 heeft BAT een eerste uitgebreide brochure geschreven naar aanleiding van een inventarisatie van alle basisscholen in de gemeente Lopik. Deze uitgebreide brochure stelt de beperking van de leerling centraal en geeft aan wat er voor bouwkundige verbeteringen mogelijk zouden kunnen zijn. Omdat er ook een grote behoefte is naar algemene richtlijnen voor verbouwingen en nieuwbouw heeft BAT deze brochure geschreven. Deze richtlijn moet gezien worden als een aanscherping van het Bouwbesluit, dat slechts een beperkt aantal eisen stelt.

Met deze richtlijnen willen we iedereen die betrokken is bij het bouwen of verbouwen van schoolgebouwen handvatten bieden om te realiseren dat scholen vanzelfsprekend voor iedereen toegankelijk zijn. Punt voor punt komt aan de orde hoe dat te realiseren voor alle gebruikers, ook voor hen die beperkingen hebben in mobiliteit, uithoudingsvermogen, ademhaling, continëntie, zien en/of horen.

De richtlijn kan ook gebruikt worden om na te gaan in hoeverre uw school toegankelijk is en welke (eenvoudige) aanpassingen mogelijk zijn om de toegankelijkheid te verbeteren.

Bat hoopt dat deze richtlijnen eraan bijdraagt dat iedereen kan terugkijken op een schooltijd waarin toegankelijkheid in alle opzichten vanzelfsprekend was.

Ing J.J.M. Haug (Job)  
Stichting Bouw Advies Toegankelijkheid utrecht

## INHOUD

BELANGRIJKE MATEN	1
1 Drempels	
2 Deuren	
SCHOOLGEBOUW VOOR LEERLINGEN EN DOCENTEN	2
3 Hoofdentree, leerlingeningang	
4 Gangen & bereikbaarheid verdiepingen	
5 Toilet	
6 Douche-EHBO	
7 Garderobe	
8 Lokalen	
9 Sportzaal	
10 Gemeenschappelijke ruimte	
11 Kantine	
12 Bibliotheek	
13 Administratie, secretariaat & directie	
14 Nooduitgang-Vluchtwegen	
SCHOOLGEBOUW VOOR BEZOEKERS	9
15 Hoofdentree	
16 Gangen & bereikbaarheid verdiepingen	
17 Toilet	
18 Gemeenschappelijke ruimte	
19 Lokalen i.v.m. ouderavonden	
20 Administratie, secretariaat & directie	
BEREIKBAARHEID VAN HET SCHOOLGEBOUW	10
21 Parkeerplaats	
22 Fietsenstalling	
23 Trottoir/voetpad	

## BELANGRIJKE MATEN

### 1 Drempels

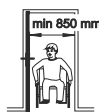
### 2 Deuren

#### 1 Drempels

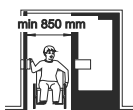
- Voor een rolstoelgebruiker is elke drempel een vervelend obstakel, dat moeilijk of helemaal niet te nemen is. Drempels zijn niet nodig want er zijn vandaag de dag voldoende alternatieven om een kozijn tocht dicht te maken. Pas daarom geen drempels toe (ook geen drempels van 20 mm zoals in het Bouwbesluit staat).

#### 2 Deuren

- Zorg dat de vrije doorgang (dit is de ruimte die er voor een rolstoelgebruiker overblijft wanneer de deur openstaat) van alle deuren minimaal 850 mm is.



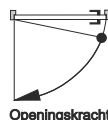
- Zorg dat bij dubbele deuren de vrije doorgang van één deur tenminste 850 mm is.



- Pas geen deuren met drangers toe. Als het echt niet anders kan, voorzie deze deuren dan van een automatische deuropener of van kleefmagneten. Een kleefmagneet zorgt ervoor dat een deur met een dranger permanent open kan blijven staan.

Opmerking,

Het is vrijwel onmogelijk om vanuit een rolstoel een deur met een dranger te openen, ook als aan de eis uit het 'Handboek voor Toegankelijkheid' (dat de openingskracht van de deur niet groter mag zijn dan 15 Newton = 1,5 kilo) wordt voldaan.



- Breng alle bedieningselementen zoals -bel -intercom -deurgrepen -deursluitingen aan tussen 900 en 1400 mm.



## SCHOOLGEBOUW VOOR LEERLINGEN EN DOCENTEN

Voor leerlingen en docenten is een goede toegankelijkheid van de volgende ruimten van belang:

### 3 Hoofdentree, leerlingeningang

### 4 Gangen & bereikbaarheid verdiepingen

### 5 Toilet

### 6 Douche-EHBO

### 7 Garderobe

### 8 Lokalen

### 9 Sportzaal

### 10 Gemeenschappelijke ruimte

### 11 Kantine

### 12 Bibliotheek

### 13 Administratie, secretariaat & directie

### 14 Nooduitgang-Vluchtwegen

## ALGEMEEN

Wanneer er gesproken wordt over de toegankelijkheid van een gebouw wordt meestal gedacht aan rolstoelgebruikers. Dit is logisch want de rolstoel is vaak bepalend wat de maatvoering van ruimtes betreft. Toch is de kans dat iemand met een andere functie beperking gebruik maakt van het gebouw vele malen groter. Denk bijvoorbeeld aan auditieve en visuele beperkingen of aan leerlingen met astma.

Deze brochure is geschreven als leidraad bij het ontwikkelen van een nieuw schoolgebouw en beperkt zich tot de bouwkundige voorzieningen.

## HET ONTWERP

De toegankelijkheid en de bruikbaarheid van een gebouw worden sterk bepaald door hoe ruimten ten opzichte van elkaar gesitueerd zijn.

Een ontwerp met hoogteverschillen en met meerdere gangen met gangdeuren wordt vrij snel een hindernisbaan voor mensen met beperkingen. Wanneer een lift op de juiste plaats gesitueerd wordt, kunnen soms alle hoogteverschillen worden overbrugd.

Wanneer het aangepast toilet direct naast de lift wordt gesitueerd, voorkomt u dat bezoekers onnodig veel gangdeuren moeten passeren.

Rolstoelgebruikers kunnen deuren met drangers nauwelijks of niet zelfstandig openen. Ook zijn er bij een goede centrale locatie minder rolstoeltoegankelijke toiletten nodig.



### 3 Hoofdentree, leerlingeningang

#### 3.1 Entree voor mensen met beperkte armkracht

Een leerling met bijvoorbeeld spierdystrofie of een leerling in een rolstoel is vaak niet in staat om een deur met een dranger te openen. Met name de buitendeur vormt een onmogelijk obstakel. Voor deze leerlingen is een automatische deur een eerste vereiste.

Voorzie toegangsdeuren van een deurautomaat, wanneer blijkt dat daar behoefte aan is.

#### 3.2 Alle ingangen toegankelijk

Een schoolgebouw heeft vaak meerdere in gangen. Vaak is er een hoofdingang voor bezoekers en zijn er één of meerdere ingangen voor leerlingen. Al deze ingangen dienen in principe toegankelijk te zijn, omdat zij allemaal gebruikt worden.



toegang tot schoolplein

### 4 Gangen & bereikbaarheid verdiepingen

#### 4.1 Veilige afwerking van de wanden

- Zorg dat de hoeken van muren niet scherp maar afgerond zijn (veiligheid).
- Zorg dat het muuroppervlak glad is.
- Zorg dat de scherpe randen van verwarmingen zijn afgeschermd.

#### 4.2 Lift

- Wanneer er sprake is van een verdieping met lokalen of bezoekersruimten dient deze met een lift bereikbaar te zijn. De deuren van deze lift dienen automatisch open te gaan.

Opmerking,

Steeds meer mensen (leerlingen en ouders) maken gebruik van een scootmobiel. De standaard lift van 1,05 x 1,35 m blijkt voor scootmobielen en ook voor veel elektrische rolstoelen te klein. Bat adviseert een lift van 1,05 x 2,05 m.

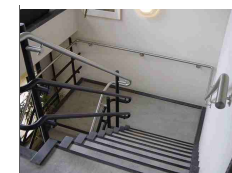


### 4.3 Trappen

Leerlingen en personeelsleden maken in principe gebruik van de trappen. Indien er een lift aanwezig is, mogen of kunnen slechts enkele personen hiervan gebruik maken. Trappen worden intensief gebruikt en extra aandacht voor de veiligheid is daarom wenselijk.

Mensen die de trap gebruiken moeten zich goed kunnen vasthouden tijdens het lopen en de traptreden goed kunnen zien.

- Voorzie alle trappen aan beide zijden van handomvatbare leuning. Opmerking, Soms is de esthetiek belangrijker, waardoor leuning te breed worden om vast te pakken of waardoor leuning scherpe randen krijgen.

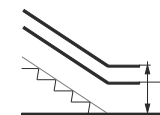


Lage leuning voor de kleintjes

- op verschillende hoogtes, zodat ook kleine kinderen nog goed grip hebben.
- Een goede trapleuning geeft aan waar de eerste trede begint. Daarom dienen leuning ruim voor de trap te beginnen.



Zo scherp als een mes



- Zorg dat de traptreden met name van bovenaf goed zichtbaar zijn. Pas een opvallende randafwerking toe of markeer de treden.



Onzichtbare traptreden



## 5 Toilet

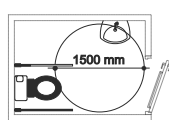
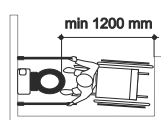
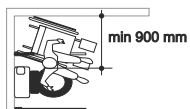
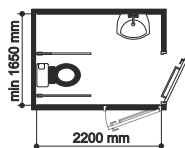
Omdat de afstanden in een schoolgebouw dikwijls groot zijn, vooral voor rolstoelgebruikers moet er extra aandacht zijn voor de locatie van het rolstoeltoegankelijk toilet. Wanneer er sprake is van een gebouw met verdiepingen is een 2<sup>e</sup> rolstoeltoegankelijk toilet vaak aan te raden. De afstand van elk leslokaal, de sportzaal, de gemeenschappelijke ruimte, de kantine, de bibliotheek en de overige bezoekersruimten tot het rolstoeltoegankelijk toilet mag niet groter zijn dan 75 m.

In de route naar het rolstoeltoegankelijk toilet bevinden zich vaak meerdere obstakels (bijvoorbeeld de lift of gangdeuren met drangers).

Voor elk obstakel zou de maximale afstand met zeker 20 m moeten worden verkort. Wanneer er sprake is van een gebouw met verdiepingen, is het aan te raden dat er op elke verdieping een rolstoeltoegankelijk toilet is.

### Algemene maten

- Pas geen drempels toe.
- Pas geen dranger toe op de toiletdeur.
- Breng alle bedieningselementen aan tussen 900 en 1400 mm hoogte.
- Zorg dat de ruimte tenminste 1650 x 2200 mm groot is.
- Zorg dat er ruimte is voor een rolstoelgebruiker,
  - links of rechts van de closetpot minimaal 900 mm,
  - recht voor de closetpot minimaal 1200 mm,
  - draairuimte van minimaal 1500 mm.



- Breng aan beide zijden van de closetpot opklapbare beugels aan.

## 6 Douche-EHBO

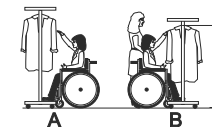
Omdat EHBO-ruimte, waar leerlingen die incontinent zijn, zich kunnen verschonen; / douche

## 7 Garderobe

Zorg dat er bij elke garderobe ook meerdere kledinghaken zijn die geschikt zijn voor kleine mensen en rolstoelgebruikers.

Voor kinderen dienen de kledinghaken niet hoger dan 1200 mm te zijn aangebracht, voor volwassenen is een hoogte van 1400 mm geschikt.

Opmerking,  
1400 mm is een hoogte die voor iedereen geschikt is.



## 8 Lokalen

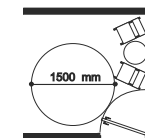
In principe dienen alle leslokalen, studieruimten en begeleidingsruimten bereikbaar en toegankelijk te zijn.

Met name de bereikbaarheid en toegankelijkheid van bijzondere lokalen zoals een handvaardigheid-, computer-, scheikunde- en natuurkundelokaal verdient extra aandacht omdat deze lokalen niet inwisselbaar zijn voor een lokaal dat wel toegankelijk is.

### 8.1 Studieruimten

In het voortgezet onderwijs en op universiteiten moeten meerdere studieruimten bereikbaar en toegankelijk voor rolstoelgebruikers zijn.

Een rolstoelgebruiker moet naar binnen kunnen rijden en de deur kunnen sluiten. Er is dan manoeuvreerruimte buiten het bewegingsvlak van de deur nodig. Ook moet het meubilair en aanwezige computer apparatuur onderrijdbaar zijn met de rolstoel.



### 8.2 Inrichting

- Zorg dat de tafels in de lokalen onderrijdbaar zijn voor rolstoelgebruikers.
- Wanneer de tafels niet verplaatsbaar zijn dient er tenminste één geschikte plaats voor een rolstoelgebruiker te zijn (vrije doorgang naar deze plaats dient minimaal 900 mm breed te zijn).
- Wanneer er sprake is van een leerling in een rolstoel, moet deze leerling in het hele leslokaal kunnen manoeuvreren. Dat betekent dat er tussen de tafels naar het schoolbord en de kasten een brede loopstrook gecreëerd moet worden.



### 8.3 Verlichting

De hoeveelheid licht, de aard en de plaats van het licht is van groot belang. Om een ruimte duidelijk en overzichtelijk te laten zijn is een goede verlichting nodig. Te weinig licht

is slecht voor de concentratie, te veel licht heeft een negatieve invloed op de sfeer.

- Maak zoveel mogelijk gebruik van het daglicht.
- Zorg dat de wanden en het plafond een hoge reflectiviteit hebben (bij verschillende verfsoorten kan de reflectiviteit bij dezelfde kleur grote verschillen vertonen).
- Voorkom tegenlicht (ramen achter de docent) omdat dit het zien bemoeilijkt.
- Wanneer de TL-buizen in de lengte van het lokaal (i.p.v. in de breedte) worden aangebracht voorkomt men hinderlijke spiegelingen op het werkblad.
- Controleer regelmatig de aanwezige TL-buizen in verband met knipperen en zoemen.
- Wanneer er in het lokaal gebruik wordt gemaakt van TL-buizen zorg dan voor een goede kleur. De meest toegepaste kleur no 30 is te koel. Kleur 82 is te warm en slaapverwekkend. Kleur 83 of 84 (Philips) wordt geadviseerd.

### 9 Sportzaal

Voor sportzalen heeft BAT een aparte brochure geschreven, deze kunt u [downloaden via www.batutrecht.nl](http://www.batutrecht.nl)

### 10 Gemeenschappelijke ruimte

In elke school zijn één of meerdere ruimten waar gezamenlijke bijeenkomsten plaats vinden. Denk daarbij aan een diploma uitreiking, een feestelijke bijeenkomst met leerlingen of een oudervergadering.

Al deze ruimten dienen bereikbaar en toegankelijk te zijn.

#### 10.1 Inrichting

- Maak podia bij voorkeur niet hoger dan 300 mm zodat deze ook met een losse plank voor rolstoelgebruikers bereikbaar zijn.
- Zorg voor een goede verlichting waarbij de lichtbron niet te fel is (in verband met verblinding).



### 11 Kantine

#### 11.1 Inrichting

- Zorg dat de automaten voor drinken/eten en de koffiebar bereikbaar is voor rolstoelgebruikers.
- Maak deze bar niet te hoog.
- Zorg dat de tafels in de kantine onderrijdbaar zijn voor rolstoelgebruikers. Zorg voor een vrije ruimte van 700/750 mm onder de tafel.

### 12 Bibliotheek

#### 12.1 Inrichting

- Zorg dat alle tafels in de bibliotheek bereikbaar en onderrijdbaar zijn voor rolstoelgebruikers (leestafel, computertafels, catalogus). Zorg voor een vrije ruimte van 700/750 mm onder de tafel.
- Zorg dat een rolstoel tussen de schappen kan rijden (vrije breedte tussen de schappen minimaal 900 mm).
- Zorg dat de onderste boekenplank in de schappen schuin staat zodat de titels beter leesbaar zijn.



### 13 Administratie, secretariaat & directie

Ook de administratie het secretariaat en de kamer van de directie dient bereikbaar en toegankelijk zijn.

zie 8

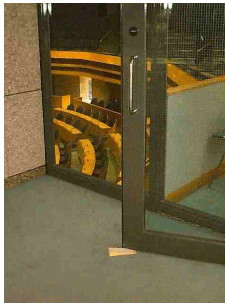


#### 14 Nooduitgang-Vluchtwegen

- De mensen die een gebouw betreden moeten via een andere veilige route uit het gebouw kunnen komen.  
De eisen die we aan de toegankelijkheid van de ingang stellen moeten dus ook aan de uitgang worden gesteld (drempels en vrije doorgang).
- Zorg dat de compartimenten genoemd in het Bouwbesluit ook echt werken.

Opmerking,

Het Bouwbesluit stelt eisen dat een gebouw in veilige rookvrije compartimenten is verdeeld wanneer er brand uitbreekt. Om te zorgen dat deze compartimenten er zijn worden gangdeuren en deuren naar gemeenschappelijke ruimten voorzien van drangers. Gebruikers van een gebouw vinden drangers over het algemeen vervelend. Vaak worden deuren voorzien van een houten wig waarmee de deur permanent wordt opengezet. Hiermee wordt de veiligheid van bezoekers op het spel gezet !



Tribune 2<sup>e</sup> kamer  
Veiligheid ho -maar.....

#### SCHOOLGEBOUW VOOR BEZOEKERS

Voor bezoekers in een rolstoel of op een scootmobiel zijn de volgende ruimtes van belang:

- 15 Hoofdentree
- 16 Gangen & bereikbaarheid verdiepingen
- 17 Toilet
- 18 Gemeenschappelijke ruimte
- 19 Leslokalen i.v.m. ouderavonden
- 20 Administratie, secretariaat & directie

- 15 Hoofdentree  
De punten die bij leerlingen en docenten staan genoemd (zie 3), gelden ook voor bezoekers.
- 16 Gangen & bereikbaarheid verdiepingen  
De punten die bij leerlingen en docenten staan genoemd (zie 4), gelden ook voor bezoekers.
- 17 Toilet  
De punten die bij leerlingen en docenten staan genoemd (zie 5), gelden ook voor bezoekers.
- 18 Gemeenschappelijke ruimte  
De punten die bij leerlingen en docenten staan genoemd (zie 10), gelden ook voor bezoekers.
- 18.1 Voorziening voor slechthorenden
  - Voor slechthorenden is het belangrijk dat grote zalen zijn voorzien van een ringleiding, zodat zij met hun eigen hoortoestel mee kunnen luisteren.
- 19 Lokalen i.v.m. ouderavonden  
De punten die bij leerlingen en docenten staan genoemd (zie 8), gelden ook voor bezoekers.
- 20 Administratie, secretariaat & directie  
De punten die bij leerlingen en docenten staan genoemd (zie 13), gelden ook voor bezoekers.



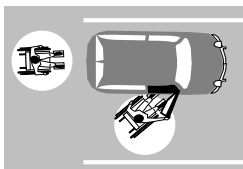
## BEREIKBAARHEID VAN HET SCHOOLGEBOUW

Voor leerlingen, docenten en bezoekers is een goede toegankelijkheid en bruikbaarheid van de volgende ruimten van belang:

- 21 Parkeerplaats
- 22 Fietsen stalling
- 23 Trottoir/voetpad

### 21 Parkeerplaats

Een Gehandicapten Parkeerplaats is zo ingericht dat er direct naast en achter de auto ruimte is voor een rolstoel.



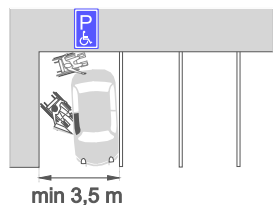
Een Gehandicapten Parkeerplaats wordt voorzien van verkeersbord E6.

Zonder dit bord is er geen sprake van een officiële Gehandicapten Parkeerplaats.

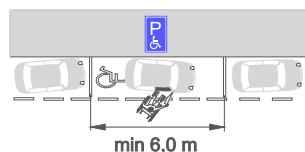


### 21.1 Algemene maten

- Zorg dat er binnen 50 m van uw pand één Gehandicapten Parkeerplaats aanwezig is.
- Zorg dat verkeersbord E6 is aangebracht.
- Een 'haakse' parkeerplaats dient minimaal 3,5 m breed te zijn.
- Een 'langs' parkeerplaats dient minimaal 6 m lang zijn.



'Haaks' parkeren



'Langs' parkeren



### 22 Fietsenstalling

- Zorg voor een overdekte stallingruimte die geschikt is voor een aangepaste fiets of scooter.

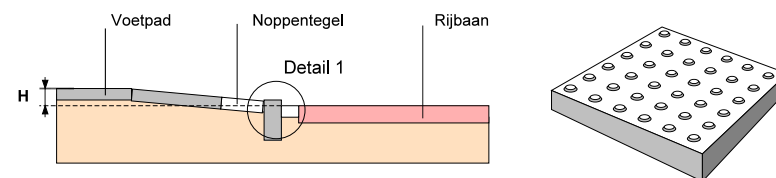
Voor kinderen met stoornissen in de beenfunctie en kinderen met een verminderd uithoudingsvermogen is het van belang dat de afstand van deze fietsenstalling tot de school zo klein mogelijk is.

- Zorg dat deze stalling goed bereikbaar is (geen hellingen).
- Zorg voor een brede ingang (bij voorkeur 120 cm) zodat een driewieler of scootmobiel goed kan manoeuvreren.

### 23 Trottoir/voetpad

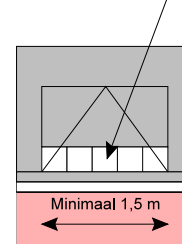
#### 23.1 Algemene maten

- Rond het schoolgebouw dient een toegankelijk voetpad te liggen.
- Dit voetpad is bij voorkeur 1,8 m breed.
- Zorg dat de vrije doorgang van het voetpad nooit smaller is dan 0,9 m (denk aan paaltjes, verkeersborden, groenvoorziening, enz).
- Zorg voor een vlakke afwerking van het voetpad, zodat het goed berijdbaar is.
- Breng op alle hoeken goede opritten aan.
- Markeer deze opritten met witte noppen tegels.
- Zorg dat er geen obstakels, plantenbakken of fietsen op de looproutes staan



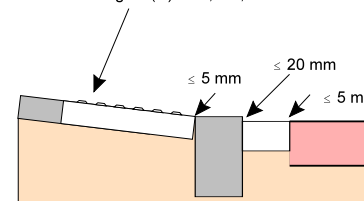
Doorsnede

Minimaal 5 noppentegels



Bovenaanzicht

Hoogtes (H) tot 0,1 m, minder steil dan 1 : 10  
Hoogtes (H) tot 0,2 m, minder steil dan 1 : 11



Detail 1

STANDAARD TROTTOIROPRIT





## Stichting Bouw Advies Toegankelijkheid Utrecht (BAT)

BAT is hét bouwtechnisch adviesbureau voor toegankelijkheid in de provincie Utrecht. BAT is gespecialiseerd in adviezen over de toegankelijkheid van de dagelijkse woonomgeving voor mensen met een functiebeperking. Zorg en welzijn horen hier ook bij. De advisering van BAT kenmerkt zich door professionaliteit én jarenlange praktijkervaring. Zo ontstaat maatwerk. Bat werkt voor gemeenten, zorgaanbieders, woningbouwcoöperaties en projectontwikkelaars.

U kunt bij BAT terecht voor:

- Richtlijnen voor toegankelijkheid.  
BAT heeft richtlijnen opgesteld voor woon- en zorggebouwen voor iedereen, en voor toegankelijke openbare ruimte zoals voetpaden en oversteekplaatsen. In deze richtlijnen heeft BAT de bestaande normeringen van onder andere het Bouwbesluit, NEN 1814 en het Handboek voor Toegankelijkheid vertaald, zodat de maatvoeringen direct in de praktijk toepasbaar zijn. Elke richtlijn is aangevuld met een checklist om de toegankelijkheid te inventariseren. De richtlijnen en de checklisten kunt u downloaden van de website van BAT.
- Advisering op maat  
Zowel bij nieuwbouw als bij verbouw kunt u BAT inschakelen voor een toegankelijkheidsadvies op maat. Dat wil zeggen: advies dat past binnen de technische mogelijkheden en financiële kaders. Toegankelijkheid is gemakkelijk (en goedkoper!) te realiseren als u BAT in een zo vroeg mogelijk stadium inschakelt. De toegankelijkheidsadvisering van BAT kan bestaan uit:
  - het opstellen van criteria voor woningbouwplannen;
  - beoordelen van bouw- en inrichtingsplannen\*;
  - beoordelen van bestaande gebouwen\*;
  - beoordelen van verbouwingsplannen\*;
  - het opstellen van criteria voor bestratingsplannen;
  - beoordelen van bestratingen, voetpaden en looproutes\*;
  - het opstellen van plan voor looproutes.

\* = inclusief suggesties om de toegankelijkheid te verbeteren

### Wilt u meer weten?

Neem gerust contact met ons op. Wij zijn u graag van dienst.

---

Stichting Bouw Advies Toegankelijkheid Utrecht  
Sjanghaidreef 1  
3564 JN Utrecht  
tel. (030) 262 41 18  
e-mail        bat-utrecht@wxs.nl  
website      www.batutrecht.nl

---

